

## 目標達成に向けた主な取組内容(案)

※今後、目標達成に向けた取組事項を協議するが、現時点で想定される主な取組内容を挙げることとする。

# 1. 避難活動等の取組

## (1) 情報伝達、避難計画等に関する事項

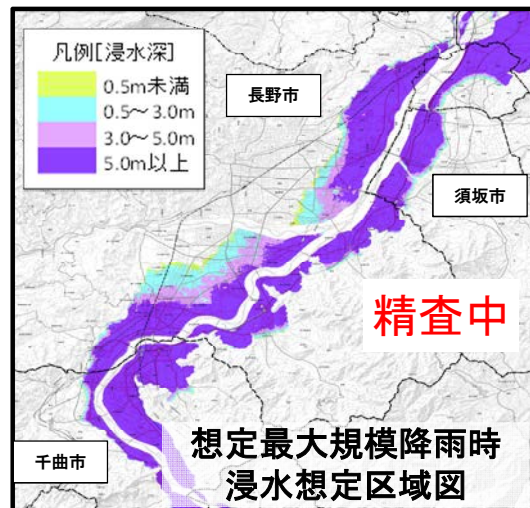
○ 想定最大規模降雨時の氾濫情報(浸水想定区域図・浸水継続時間図・家屋倒壊等氾濫想定区域図等)を公表

河川管理者

【各基礎データを作成】

- ・ 浸水想定区域図
- ・ 浸水継続時間図
- ・ 家屋倒壊等氾濫想定区域図

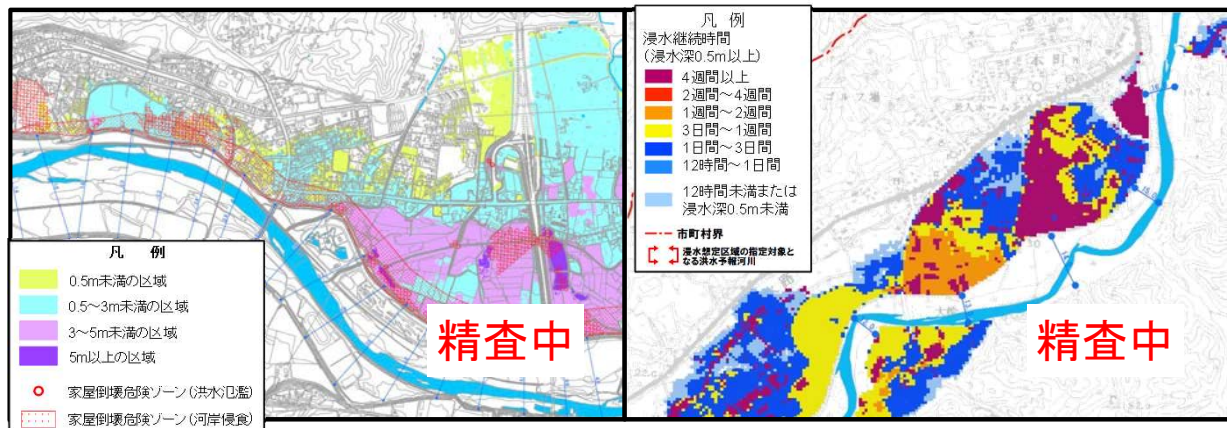
※H28年度出水期前に公表を目指す。



市町村



河川管理者が公表した浸水  
想定区域図に基づき  
洪水ハザードマップ作成



想定最大規模降雨時  
浸水継続時間図の例

想定最大規模降雨時  
家屋倒壊等氾濫想定区域図の例

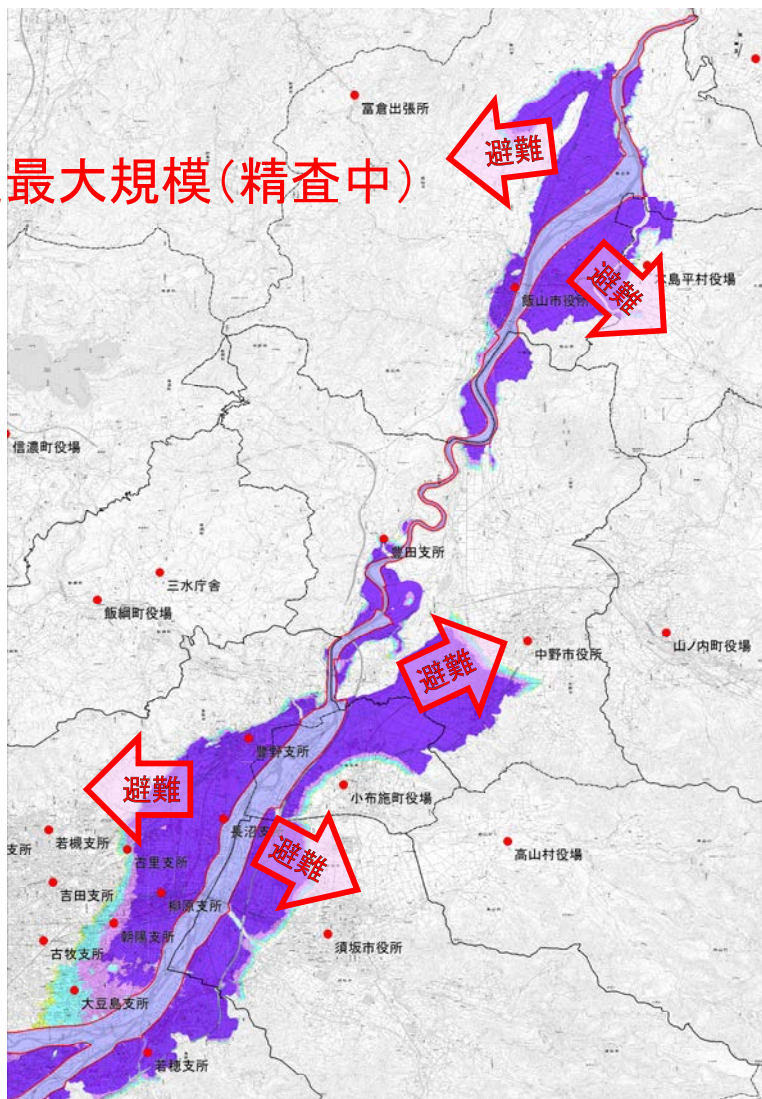
# 1. 避難活動等の取組

## (1) 情報伝達、避難計画等に関する事項

○広域避難計画や避難所の再設定 など

垂直避難や水平避難など多様な避難のイメージ

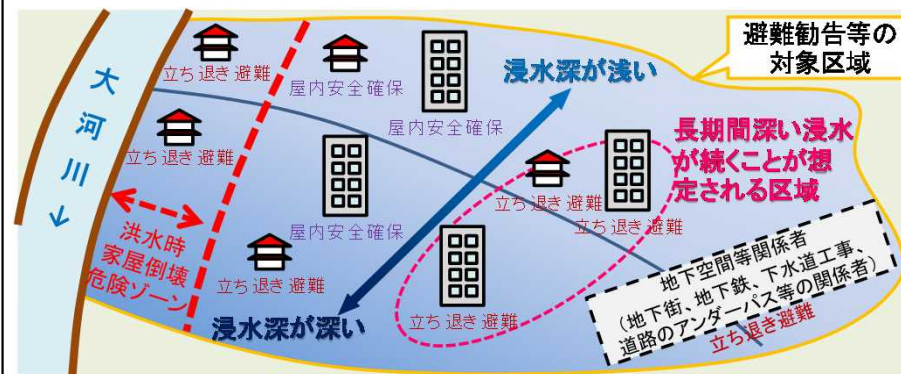
想定最大規模(精査中)



千曲川・犀川浸水想定区域図(想定最大規模降雨)

### 【避難等に関する新たな視点】

- ◎複数地点での破堤を想定した大規模氾濫の発生を想定
- ◎「立ち退き避難」が必要となる「洪水時家屋倒壊危険ゾーン」明示
- ◎「立ち退き避難」が必要となる「長期浸水区域」明示
- ◎上記を踏まえた避難の検討



避難勧告等の対象とする区域と避難行動について

地域防災計画や  
ハザードマップへ反映







# 1. 避難活動等の取組

## (1) 情報伝達、避難計画等に関する事項

○水防法第15条の3に基づく要配慮者利用施設の避難の確保のための措置に関する計画の策定に努めることについて、さらなる要配慮者施設管理者への働きかけを進めるとともに避難訓練等により課題を抽出するとともに関係機関との連携を深める必要がある。

### ※ 水防法第15条の3:

第十五条第一項の規定により市町村地域防災計画にその名称及び所在地を定められた要配慮者利用施設の所有者又は管理者は、国土交通省令で定めるところにより、当該要配慮者利用施設の利用者の洪水時等の円滑かつ迅速な避難の確保を図るために必要な訓練その他の措置に関する計画を作成するとともに、当該計画で定めるところにより当該要配慮者利用施設の利用者の洪水時等の円滑かつ迅速な避難の確保のための訓練を実施するほか、当該要配慮者利用施設の利用者の洪水時等の円滑かつ迅速な避難の確保を行う自衛水防組織を置くよう努めなければならない。

資料 8-1 災害時要援護者関連施設一覧

#### 8 災害時要援護者関係

##### 災害時要援護者関連施設一覧

###### 1 社会福祉施設一覧

###### (1) 身体障害者福祉センター

施設名称	所在	経営主体	電話番号	浸水深(m) 土砂災害
長野県障害者福祉センターサンアップル	下駒沢 586	(社)長野県社会福祉事業団	295-3111	2.0~5.0
長野市障害者福祉センター	鶴賀 276-10	(社)長野市身体障害者福祉協会	226-4884	

###### (2) 地域活動支援センター

施設名称	所在	経営主体	定員	電話番号	浸水深(m) 土砂災害
ハーモニー桃の郷はばたき	川中島町今井 1387-5	(協)長野市社会事業協会		285-5304	
ライフサポートりんどうスペース	上駒沢 429-1 C棟	(協)長野りんどう会		239-7077	
希東里	稲葉 147-5	(協)長野福祉会		267-5685	
皆神ハウス	皆神台 157	(協)神の会		278-7466	
エンパワーメントセンターワズハウス	平林 1丁目 30-1	(協)ながの障害者生活支援協会	15	259-9970	
エンパワーメントセンターま	栗田 1038-8	(協)信濃の星	15	268-0666	
い・すてっぷ	ゆたかビル 103号	(協)神の会		10 235-0063	
りんどうの家	桜枝町 856-1	(協)神の会		12 228-3344	
ポプラ	若里 7丁目 1-7 長野県社会福祉総合センター 4階	(NPO)ポプラの会		10 282-0500	2.0~5.0
アトリエ虹	若穂牛島 817-2	(NPO)心の休憩所アトリエ虹	10	254-2225	
どがくししょうまの家	戸隠豊岡 2060-1	(協)長野りんどう会		10 228-7378	
ワークハウス山野草	差出南 1丁目 1-32	(NPO)サポートピアすそはな		10 291-2117	急傾斜Y
つくし	信州新町山上 1561-1	(協)信濃の星		10 268-3039	急傾斜R
けやき	中条 4449-1	(協)花江福祉会		15 257-5001	2.0~5.0
こぶし	豊野町豊野 624	(協)長野県社会福祉事業団		14 256-3078	
てづくな	鬼無里 167-1	(NPO)共同作業てづくな			

###### (3) グループホーム・ケアホーム

施設名称	所在	経営主体	定員	電話番号	浸水深(m) 土砂災害
あったかホーム	上駒沢 133-2 駒沢新町1丁目地 609	(協)稲田会	5	255-7770	
清水アパート	桜枝町 856	(協)神の会	6	226-6045	
リアン若里	若里 4丁目 18-7	(協)神の会	7	226-6045	
ハイツ清滝	松代 78	(協)神の会	4	226-6045	2.0~5.0
クレール篠ノ井	篠ノ井布施高田 1032-8	(協)神の会	5	226-6045	
みらいコーポ稲葉	稲葉 689	(協)神の会	7	226-6045	
C o c o ホーム白塚 102	若穂保科 3852 県高白塚1丁目地 102号	(協)廣望会	4	282-0162	土石流Y
C o c o ホーム白塚 103	若穂保科 3852 県高白塚1丁目地 103号	(協)廣望会	4	282-0163	土石流Y
C o c o ホーム表参道	権堂町 2396-2	(協)廣望会	7	268-5220	
C o c o ホームぼたんの里	若穂保科 2151-3	(協)廣望会	4	268-5220	土石流Y
三津和園	信州新町山上 1561-1	(協)信濃の星	7	285-1900	急傾斜Y
のんびりほーむ	稲葉 2320-1	(協)信濃の星	6	285-1900	
のんびりほーむモモ	稲葉 2320-1	(協)信濃の星	7	285-1900	

事例)長野市地域防災計画 資料編(H24. 9時点 一部抜粋)



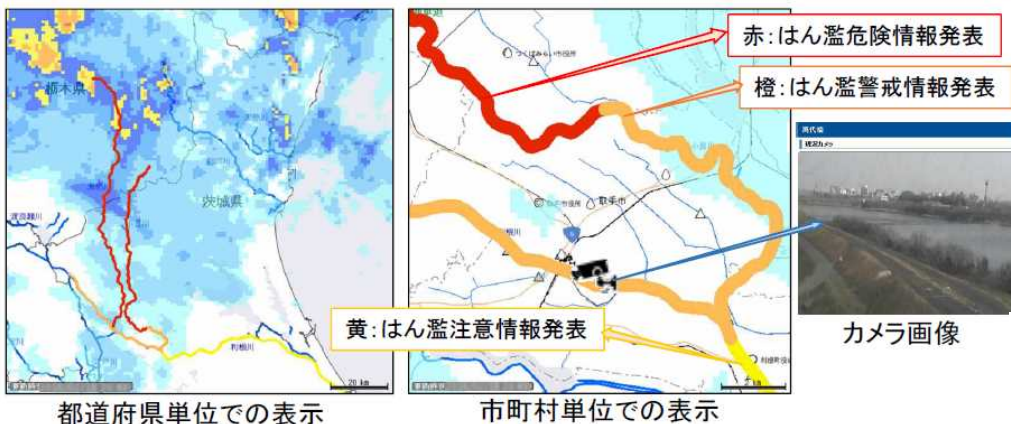
# 1. 避難活動等の取組

## (1) 情報伝達、避難計画等に関する事項

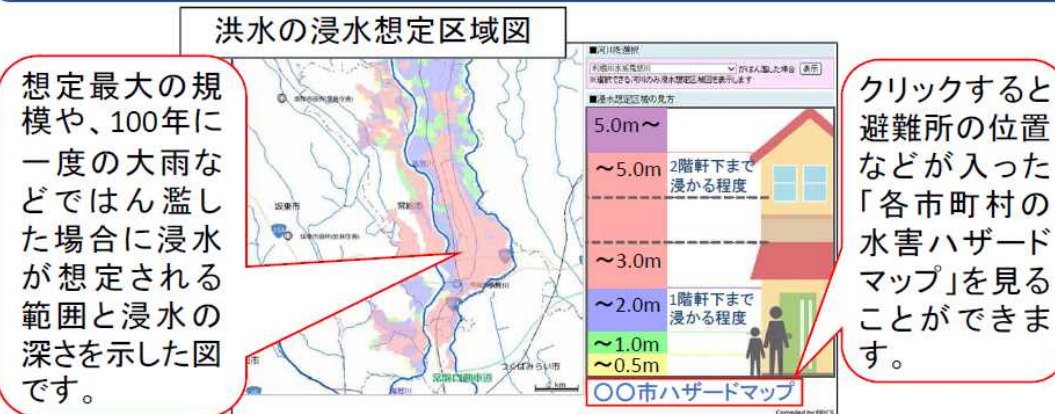
### ○平成28年3月より、「川の防災情報」をよりわかりやすくリニューアル

川の水位や雨の現在の状況がわかります。

- ・水位の変化に応じて予警報が発表されると川の表示の色が変わります。
- ・カメラのアイコンをクリックすると、現在の川の状況をカメラ画像で確認することができます。
- ・レーダーによる雨の状況もわかります。



洪水の浸水想定区域図で、仮にはん濫したらどこがどのくらい浸水する危険性があるかがわかります。

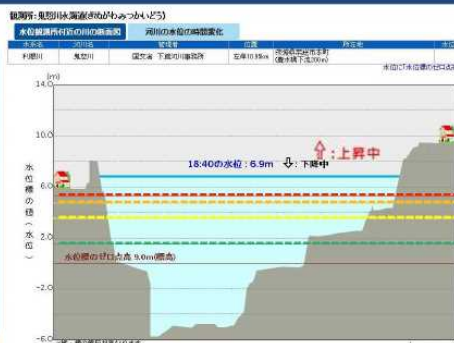


川の水位に応じた予警報の詳細な情報も見ることができます。

いつも持っているスマートフォンで川の防災情報を見ることができます。

川の水位で現在のはん濫の危険性がわかります。

- ・川の水位が上昇している時は水位情報と共に ↑:上昇中 の表示がされます。
- ・近くの川の水位が高いほど、身近ではん濫する可能性が高まります。
- ・はん濫の危険性が高くなっている川の近くでは、身の安全の確保を図るなど、適切な防災行動をお願いします。



パソコンから <http://www.river.go.jp/>

スマートフォンから <http://www.river.go.jp/s/>





# 1. 避難活動等の取組

## (1) 情報伝達、避難計画等に関する事項

○千曲川・犀川において堤防が決壊した際の氾濫シミュレーション結果を閲覧するシステムを構築

堤防がこの地点で決壊した場合、どこまで浸水するのか？

### ■堤防の決壊地点から見た浸水状況表示システム

- ①地図上に表示された決壊地点から任意の地点を選択する
- ②シミュレーション結果を閲覧する

千曲川・犀川 洪水はん濫表示システム 国土交通省北陸地方整備局 千曲川河川事務所

想定最大規模(精査中)

選択破堤点

地図データ選択

- 地理院 標準地図
- 地理院 淡色地図
- 地理院 色別標高図
- GoogleMap 衛星
- GoogleMap 道路
- GoogleMap 衛星
- GoogleMap 地形

住所から表示位置を移動

検索:  移動

洪水規模の選択

基本方針

シミュレーション表示内容

最大浸水深

経過時刻

情報表示

千曲川左岸057.50k

印刷

透過率の指定

### 【表示できる情報】

- ・最大浸水深
- ・浸水到達時間
- ・浸水範囲・浸水深の時間変化 (アニメーション表示)

この場所は、堤防のどの地点が決壊したら浸水するのか？

### ■任意地点から見た浸水状況表示システム

- ①地図上の任意の地点を選択する
- ②その地点を浸水させる全決壊地点が地図上に表示されるのでその中から任意の決壊地点を選択する
- ③シミュレーション結果を閲覧する

千曲川・犀川 洪水はん濫表示システム 国土交通省北陸地方整備局 千曲川河川事務所

想定最大規模(精査中)

選択地点

任意地点から見た浸水状況

地図データ選択

- 地理院 標準地図
- 地理院 淡色地図
- 地理院 色別標高図
- GoogleMap 衛星
- GoogleMap 道路
- GoogleMap 衛星
- GoogleMap 地形

住所から表示位置を移動

検索:  移動

洪水規模の選択

基本方針

浸水深が最も深くなる決壊地点

河川	決壊地点	最大浸水深(m)	到達時間(分)
千曲川	左岸 061.50k	2.115	5

はん濫水が最も早く到達する決壊地点

河川	決壊地点	最大浸水深(m)	到達時間(分)
千曲川	左岸 061.50k	2.115	5

選択地点を浸水させる全決壊地点

河川	決壊地点	最大浸水深(m)	到達時間(分)
千曲川	左岸 060.50k	0.392	132
千曲川	左岸 061.00k	1.641	6
千曲川	左岸 061.50k	2.115	5
千曲川	左岸 062.50k	1.882	6
千曲川	左岸 062.50k	1.746	6

透過率の指定

印刷

選択地点を浸水させる決壊地点一覧

### 【特徴】

- ・背景地図を地理院地図・GoogleMapから選択できる。
- ・地図の移動・拡大縮小をスムーズに行うことができる。
- ・住所や施設名を入力して検索することにより、地図の表示位置をその場所まで移動させることができる。

# 1. 避難活動等の取組

## (2) 平時から住民等への周知・教育・訓練に関する事項

○中学生を対象とした見学会(学習会)、まるごとまちごとハザードマップの表示 など

### 水防災教室の開催

河川における自然や治水の歴史など、地域の災害リスクや防災への取組への理解を深め、自然災害から命を守るために必要な心構え・知識・判断力・行動力を養うための取組を実施



水防災教室



災害対策車等の見学

### まるごとまちごとハザードマップの表示

「まるごとまちごとハザードマップ」とは？

洪水・内水・高潮の各浸水想定区域図及び水害ハザードマップを担うものとして、まちなかに標識等として、浸水深の情報や避難行動に関する情報を設置することをいい、水防法第14条第3項及び第15条第3項に基づく措置の一部となるものである。





# 1. 避難活動等の取組

## (2) 平時から住民等への周知・教育・訓練に関する事項

○河川管理者や自治体・地域住民が参加した水害リスクの高い箇所共同点検など

### 自治体・地域住民との共同点検を実施



平成28年4月13日(水)長野市と地域住民との共同点検(長野市東福寺(左)、長野市青木島(右))

# 1. 避難活動等の取組

## (2) 平時から住民等への周知・教育・訓練に関する事項

○水害時に住民の避難を促し、被災者を無くすことを目指して、千曲川流域の市町村長との意見交換会(トップセミナー)を開催し、危機意識を共有すると共に、洪水予報の基準、避難勧告・指示のタイミングとその発令範囲、ホットラインのタイミングとその内容等について意見交換

- 日時 平成27年11月26日(木)11時00分～12時00分
- 会場 長野県自治会館 2階会議室(201, 202)
- 議事
  - ・平成27年9月関東・東北豪雨に係る被害及び復旧状況等について
  - ・千曲川・犀川の出水の概要
  - ・「避難を促す緊急行動」の概要について
- その他
  - ・特別警報について(長野地方気象台)
  - ・国土交通省ハザードマップポータルサイトについて(配布)
- 出席者
  - 【市町村】 三木須坂市長, 足立飯山市長, 宮澤安曇野市長,  
上田市副市長, 坂城町副町長,  
長野市危機管理防災課課長補佐, 松本市消防防災課長,  
中野市危機管理課長, 千曲市危機管理防災課長



### 【長野県】 河川課

### 【国土交通省】

堤千曲川河川事務所長  
高橋長野地方気象台長



三木須坂市長



足立飯山市長



宮澤安曇野市長



## 2. 水防活動等の取組

### (1) 水防活動の効率化及び水防体制の強化に関する事項

○各市町の消防、県・市・国職員等を対象に水防技術を伝承し、指導者を育成すべく、水防技術講習会を実施



「縄の結び方」



「土のう作り」



「釜段工」



「木流し工」



「積土のう工」



「改良積土のう工」

## 2. 水防活動等の取組

### (1) 水防活動の効率化及び水防体制の強化に関する事項

#### ○河川管理者や水防団・自治体職員との水防資機材の確認

#### 水防団・自治体職員との水防資機材の確認



平成28年4月12日(火):水防団と自治体との水防資機材の確認  
(飯山緊急資材倉庫)



平成28年4月12日(火):水防団と自治体との水防資機材の確認  
(木島緊急資材倉庫)



# 2. 水防活動等の取組

## (2) 市町村庁舎や災害拠点等の自衛水防の促進に関する事項

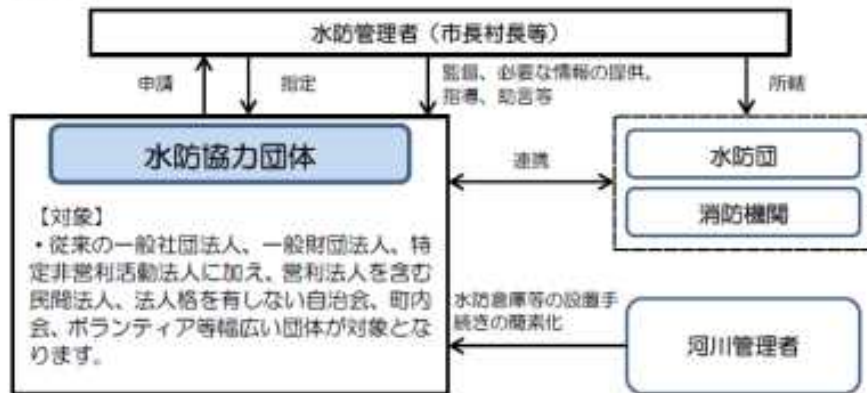
○水防活動の担い手となる水防協力団体の募集・指定の促進 など

### 水防協力団体を募集しています。

水防法第36条にて規定されている「水防協力団体」を募集しています。下記について、岐阜市の水防活動にご協力いただける各種団体様、また水防協力団体に関する疑問・質問等がありましたら、下記までご連絡くださいますようお願いいたします。

#### 水防協力団体とは？

水防管理者によって指定された各種関係団体が水防団と連携し、水防活動を行う制度。平成17年度の水防法改正により策定され、平成25年度水防法改正により対象範囲、業務が拡大されました。



#### 対象範囲及び想定業務内容

対象団体（例）	想定業務内容
建設会社等	水防資器材の提供、巡視、大型土のう作成・運搬等
大型販売店・食品メーカー等	水防資器材の提供、支障物資の提供・運搬等
コミュニティFM	災害情報の放送（住民への呼びかけ）、PR等
新聞社	水防活動の資料収集・提供、PR等
大学等	訓練の指導・評価、実効的な水防計画等の検討等
NPO・ボランティア団体	避難所運営支援等
自治会・自主防災組織・婦人会	自治会単位での避難計画作成、自治会と連携した避難所運営計画作成、住民避難誘導、避難所運営、炊き出し等



水防体験の様子

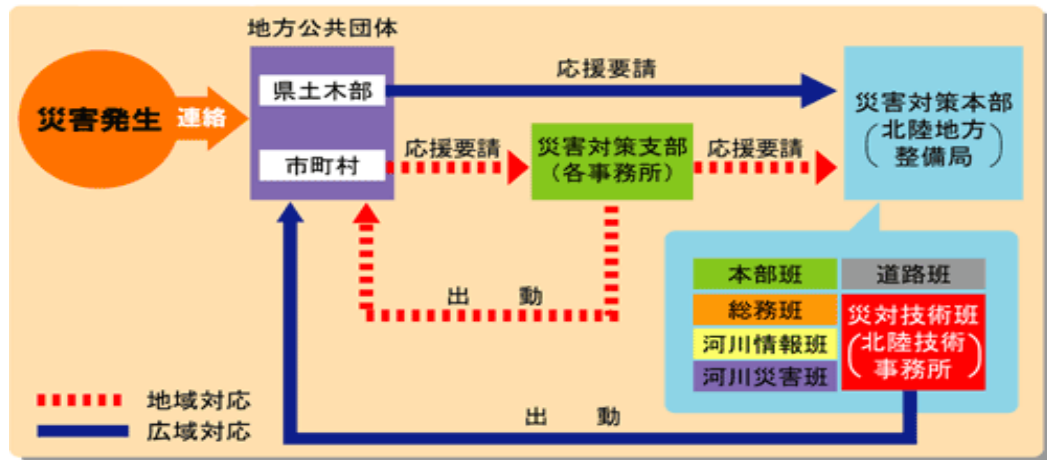
# 3. 排水活動及び施設運用の取組



## ○排水支援や排水訓練の実施 など

### 地方公共団体への支援活動

地方公共団体からの要請があった場合にも災害対策機械等を出動し、地方公共団体と協力して災害の対応を行います。



### 排水訓練を実施



### 平成18年7月出水: 本沢川樋門の排水支援



#### ポンプ車による排水支援



#### 夜間排水訓練の様子